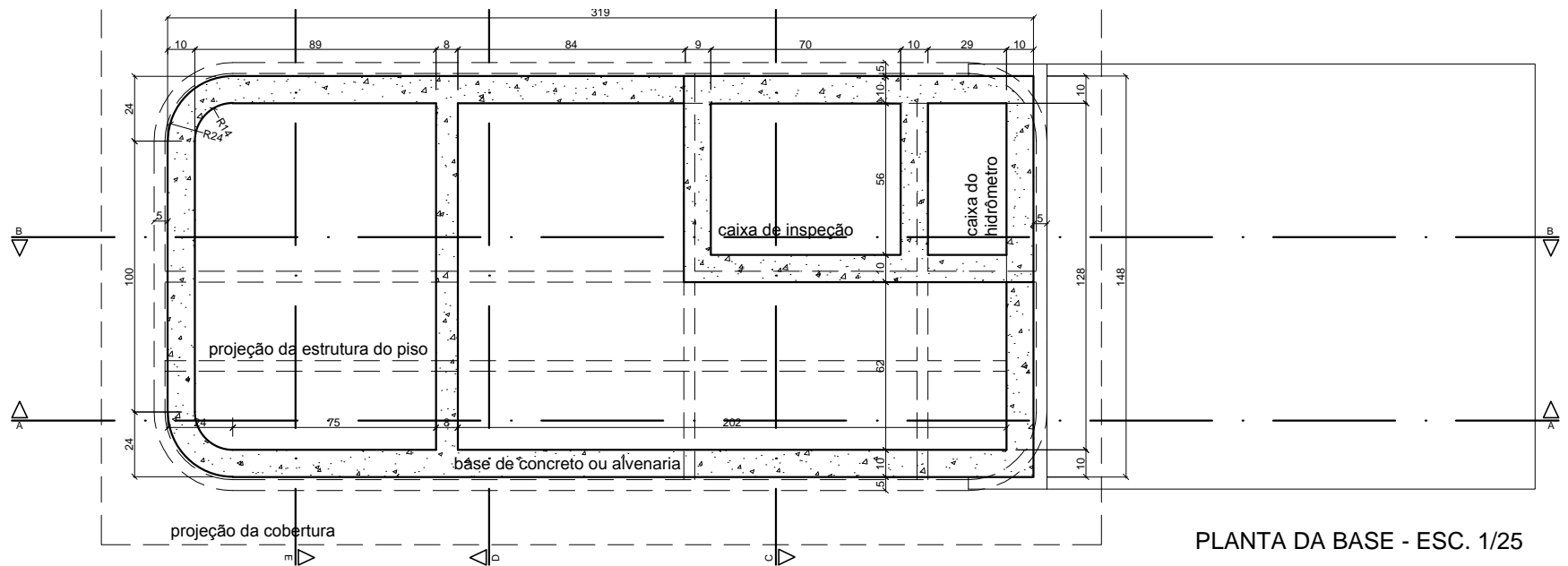
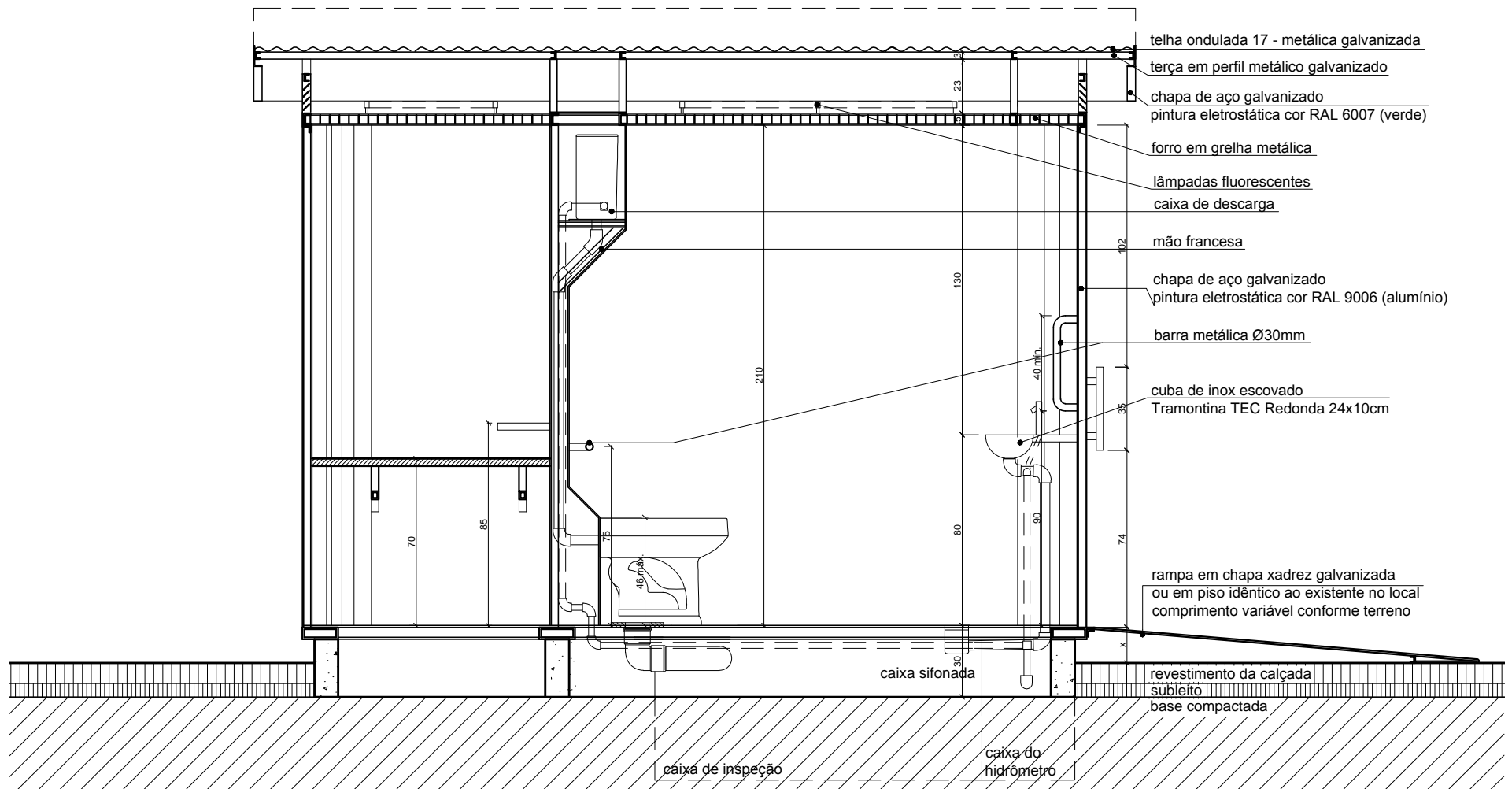


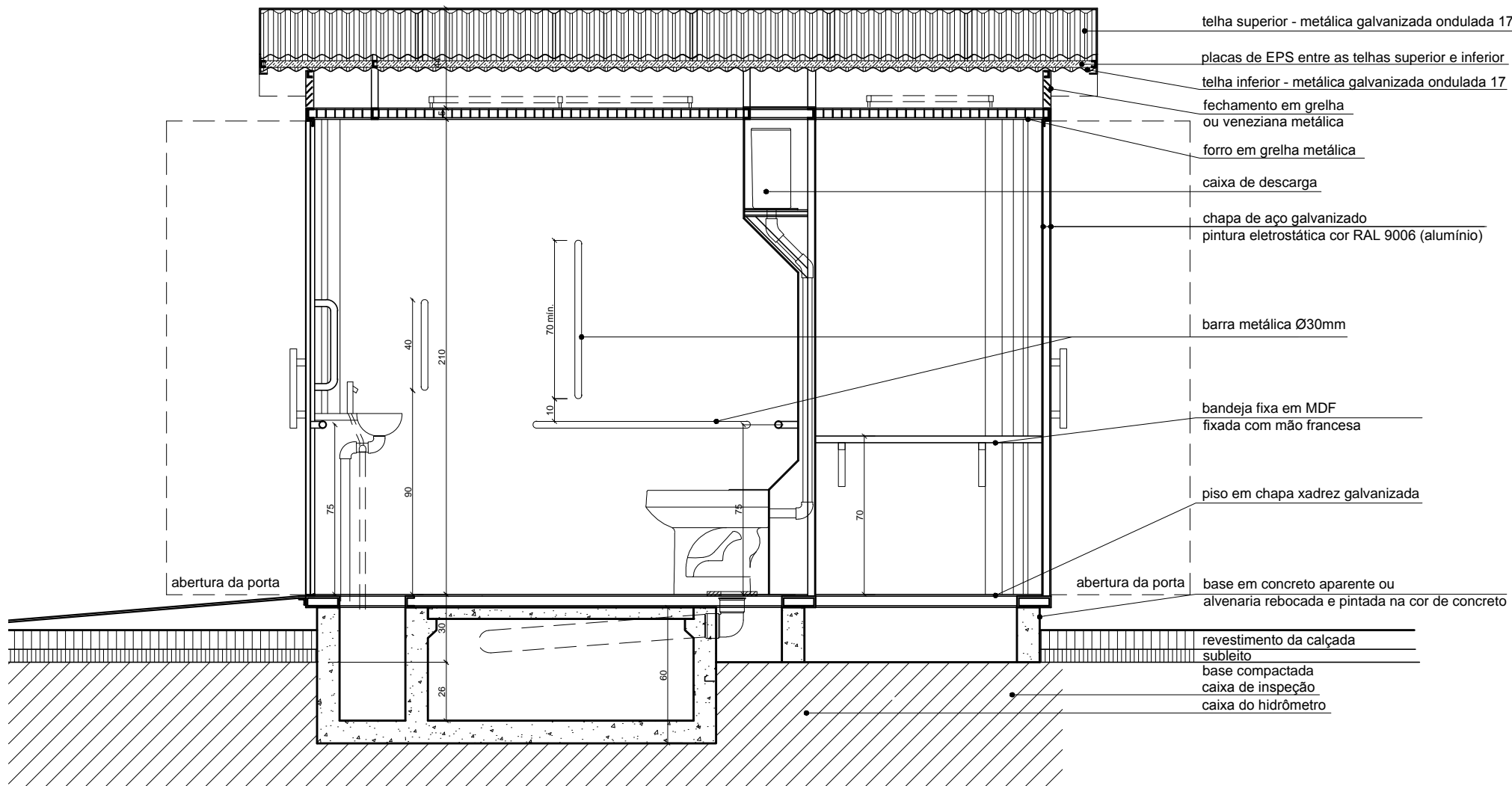
PLANTA - ESC. 1/25



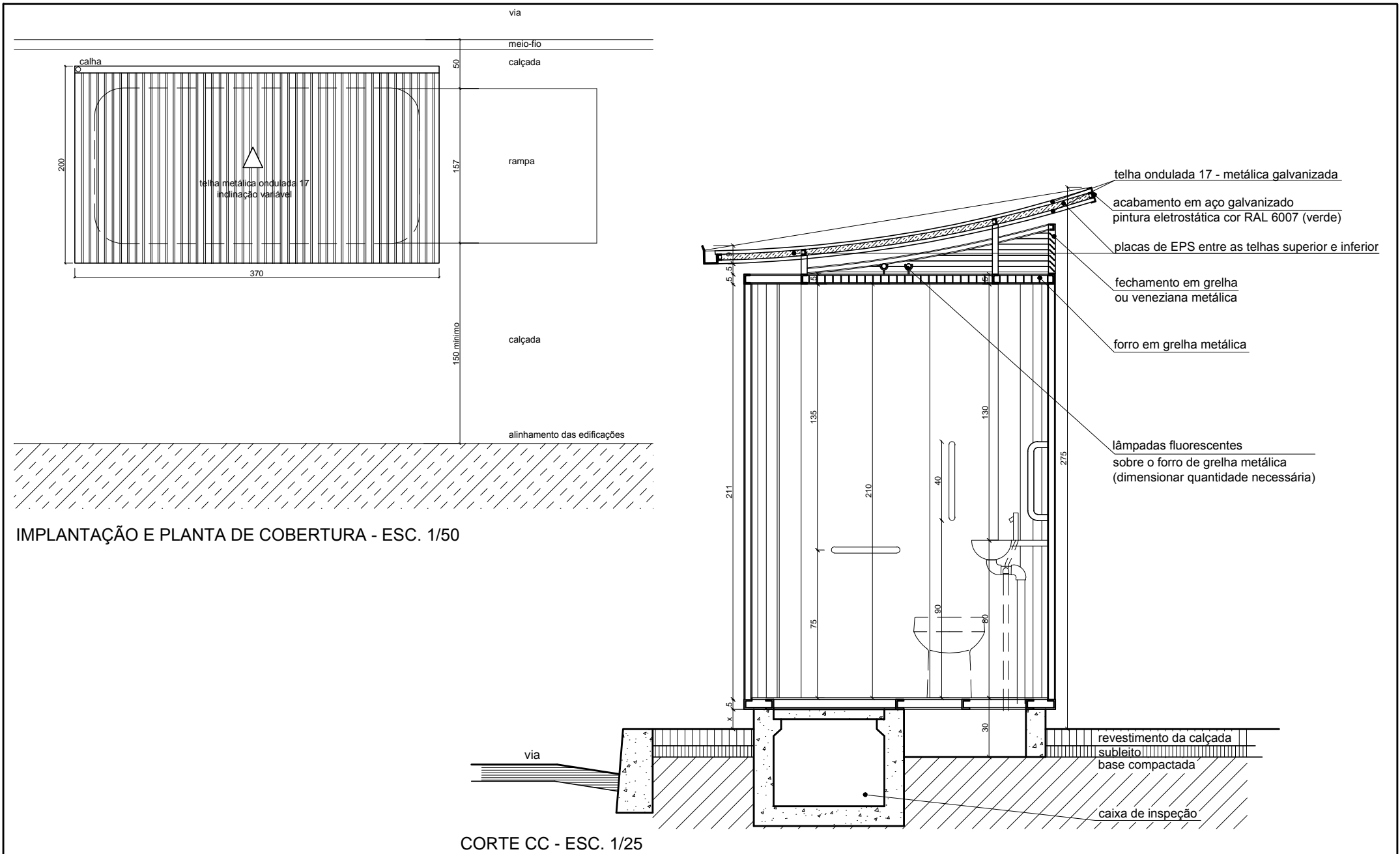
PLANTA DA BASE - ESC. 1/25

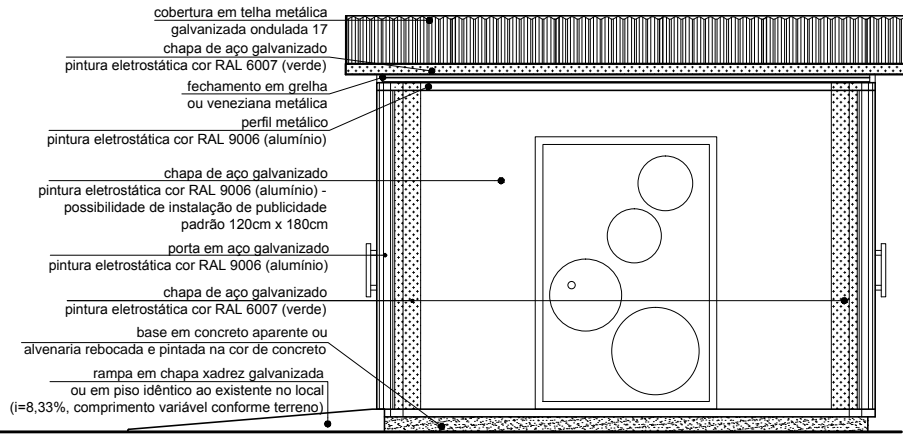


CORTE AA - ESC. 1/25

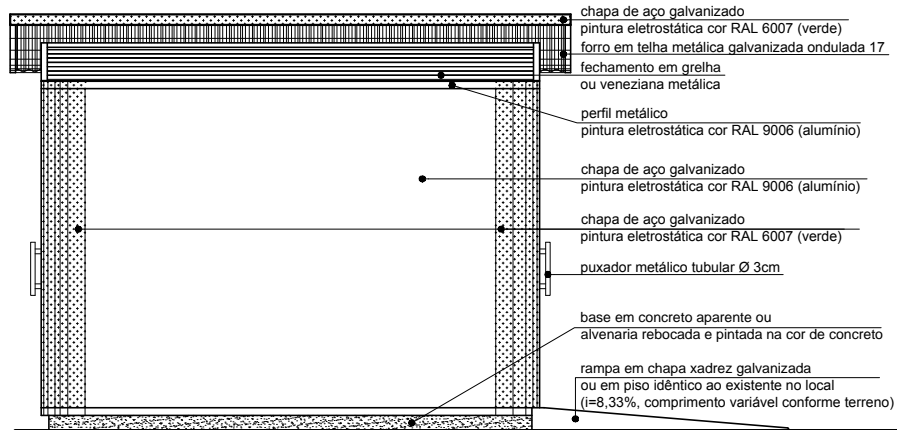


CORTE BB - ESC. 1/25

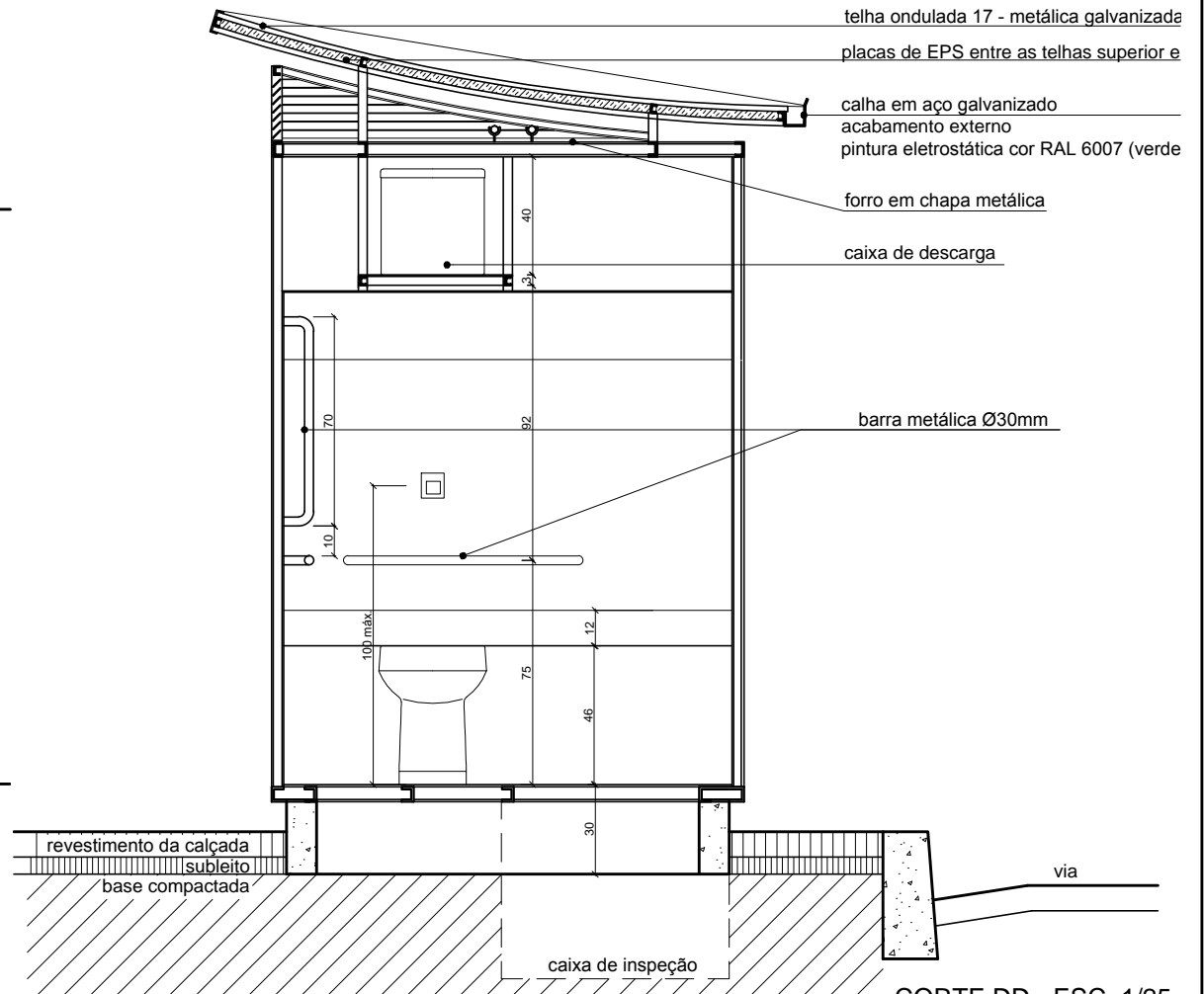




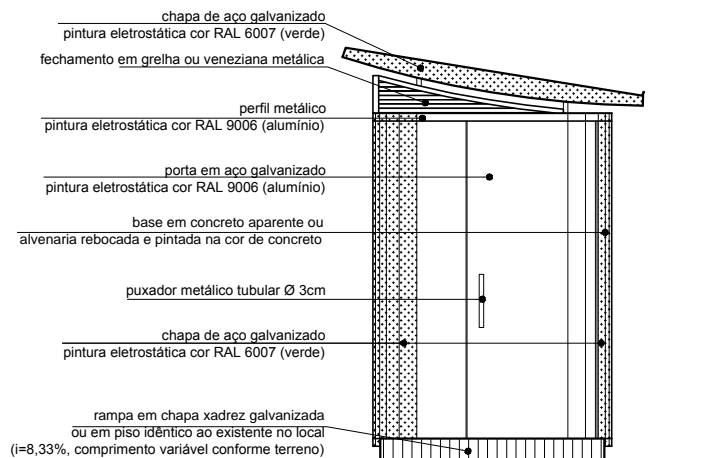
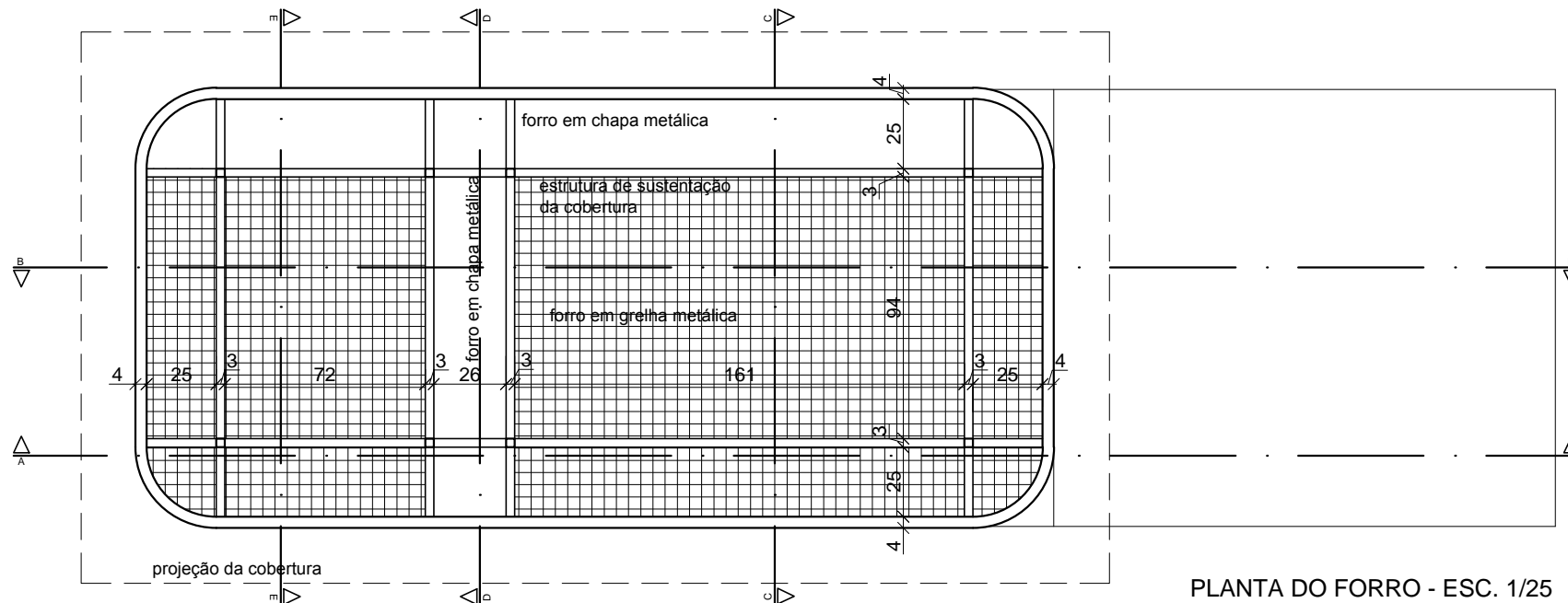
ELEVAÇÃO LADO VIA - ESC. 1/50



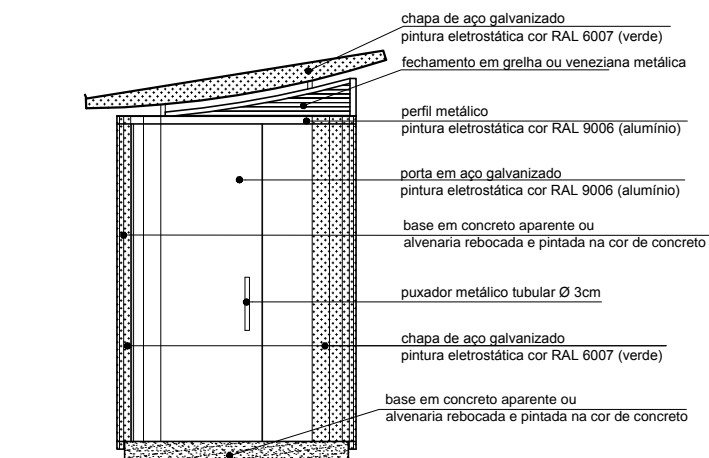
ELEVAÇÃO LADO CALÇADA - ESC. 1/50



CORTE DD - ESC. 1/25



ELEVAÇÃO LADO BANHEIRO - ESC. 1/50



ELEVAÇÃO LADO PORTA- ESC. 1/50

telha ondulada 17 - metálica galvanizada

placas de EPS entre as telhas superior e inferior

calha em aço galvanizado

acabamento externo

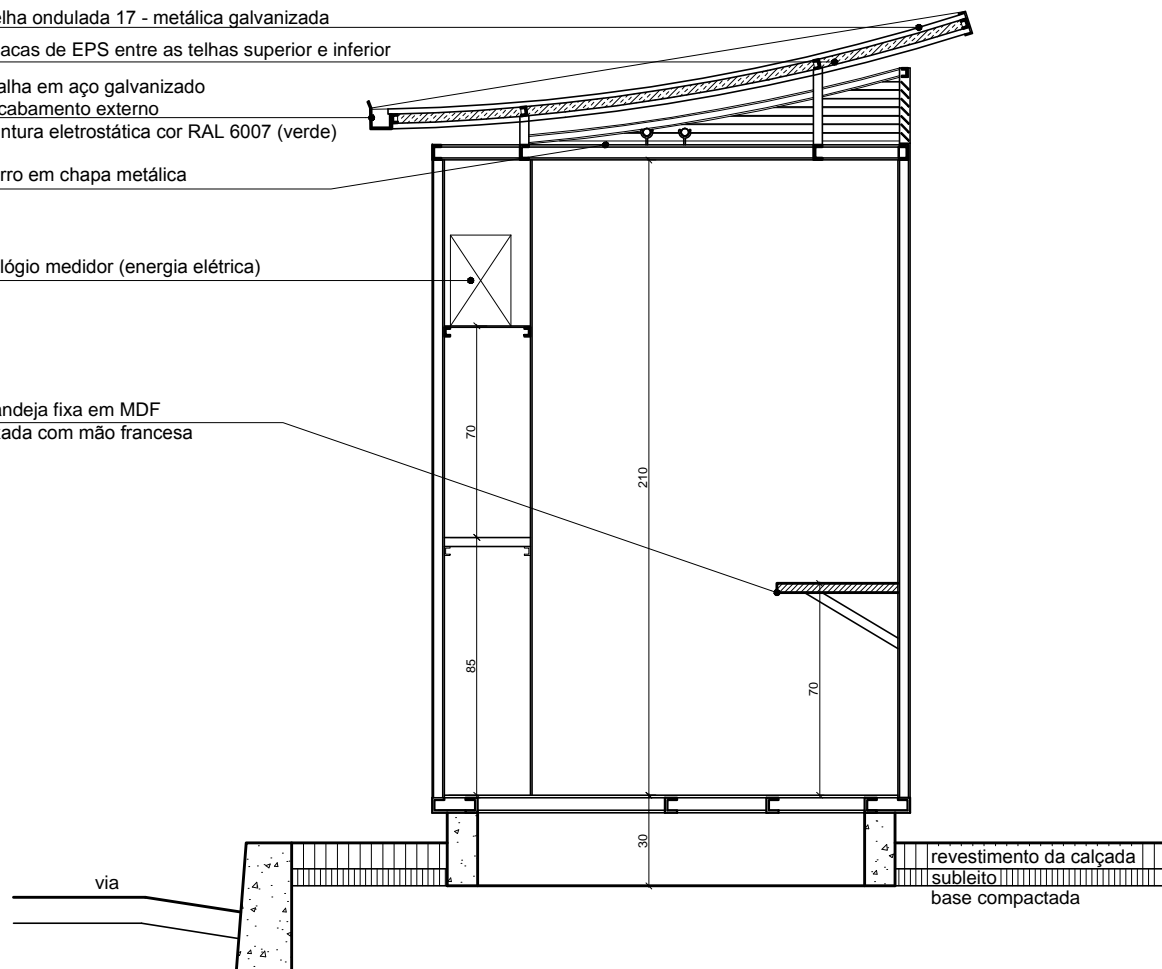
pintura eletrostática cor RAL 6007 (verde)

forro em chapa metálica

relógio medidor (energia elétrica)

bandeja fixa em MDF

fixada com mão francesa



CORTE EE - ESC. 1/25

NOTAS

1. Havendo desnível de terreno, a porta principal da cabine deverá voltar-se sempre para o lado no qual a calçada apresenta nível mais elevado.

2. Em caso de futura remoção da cabine, o local deverá ser recomposto exatamente como era antes da instalação do mobiliário. Alternativamente, pode-se aproveitar parte da base de concreto para a criação de uma jardineira com árvore. Para tanto, as caixas de inspeção e do hidrômetro devem ter as paredes internas demolidas.

3. Estes desenhos têm o intuito de padronizar o mobiliário urbano do tipo cabine sanitária, no que se refere:

- a) aos materiais de acabamento
- b) às dimensões internas da cabine
- c) à volumetria externa
- d) às condições de acessibilidade

4. Os desenhos relativos às instalações hidráulicas e elétricas são esquemáticos e têm o objetivo de orientar a compatibilização das instalações no mobiliário.